

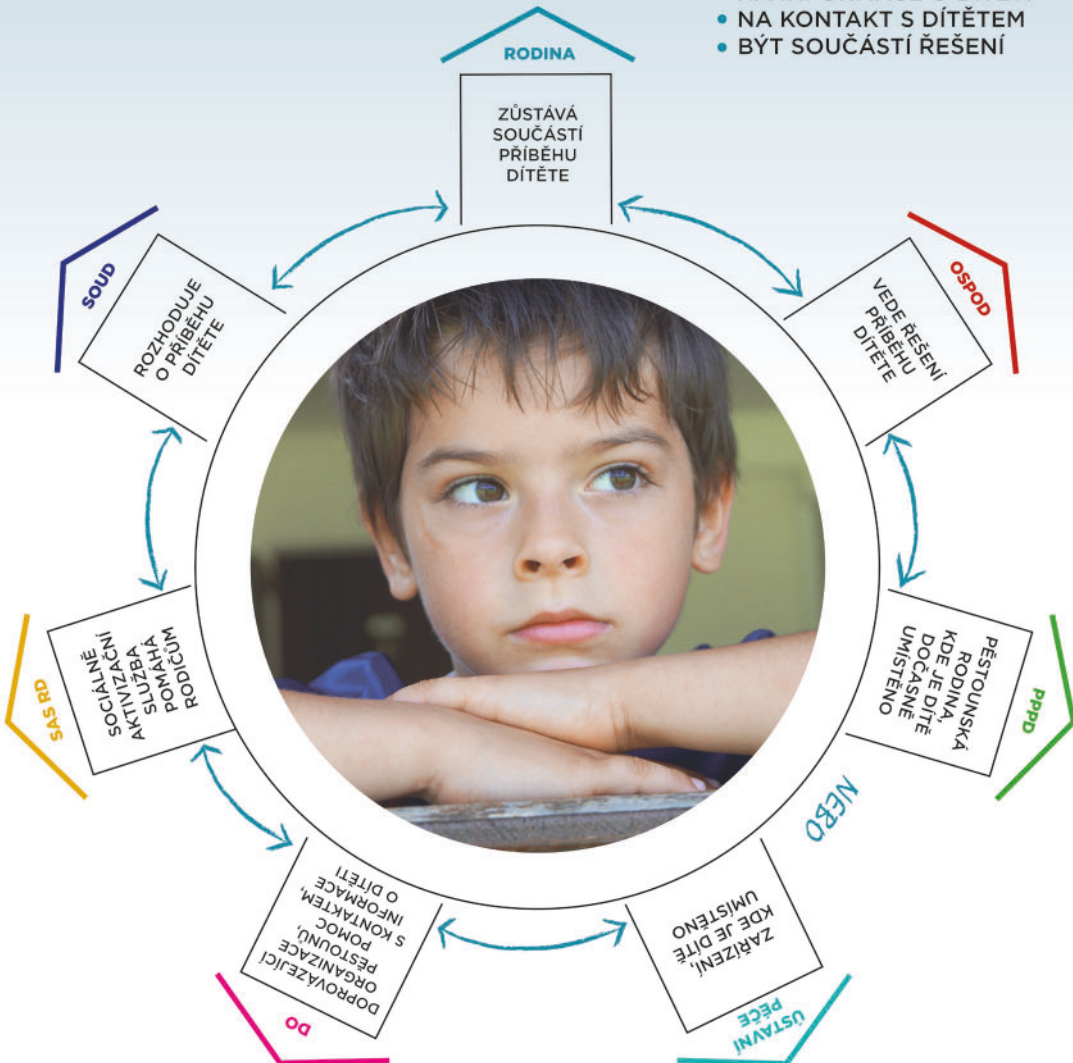


# KDO JE KDO V PŘÍBĚHU DÍTĚTE, KDO MI POMŮŽE, KDYŽ JE DÍTĚ UMÍSTĚNO MIMO RODINU?

NEMUSÍTE NA TO BÝT SAMI!

RODIČE MAJÍ PRAVO:

- NA INFORMACE O DÍTĚTI
- NA KONTAKT S DÍTĚTEM
- BÝT SOUČÁSTÍ ŘEŠENÍ



## VAŠE RODINA JE MOŽNÁ V NÁROČNÉ SITUACI, KDY SOUD ROZHODL O UMÍSTĚNÍ DÍTĚTE MIMO RODINU.

**Nevíte přesně, kdo jsou lidé a organizace, které situaci řeší?  
Na koho se můžete obrátit a kdo Vám může pomoci?**

**Přestože se Vám zdá situace složitá, můžete usilovat o návrat dítěte domů nebo pomoci s řešením jeho příběhu, aby vyrůstalo v bezpečném prostředí.**

### **KDO VÁM MŮŽE POMOCI:**

#### **OSPOD**

Orgán sociálně-právní ochrany dětí má na starosti řešení příběhu odebraného dítěte. Pomáhá při řešení problémů rodiny, které ohrožují řádnou výchovu a příznivý vývoj dítěte a rodiče nejsou schopni aktuálně tyto problémy sami řešit. OSPOD je oprávněn navrhnout soudu odebrání dítěte z rodiny. Má všechny informace o příběhu dítěte. Plánuje další kroky. Jako rodiče jste součástí řešení. Můžete přinášet vlastní návrhy řešení.

#### **SAS RD**

Sociálně aktivizační služby pro rodiny s dětmi zajišťují podporu rodině, ve které došlo k odebrání dítěte. Pomáhají s plněním cílů podporujících řešení příběhu dítěte tak, aby se dítě mohlo vrátit zpět do rodiny. Pomáhají Vám se zajištěním kontaktu s dítětem, v komunikaci s úřady, s řešením bydlení či finanční situace.

#### **PPPD**

Pěstoun na přechodnou dobu přebírá úlohu rodiče, osobně pečuje o dítě a je zodpovědný za jeho výchovu po dobu maximálně 1 roku. Pěstounská péče Vám, jako rodičům dítěte, poskytuje čas, abyste situaci upravili, či byla nalezena vhodná dlouhodobá péče. S pěstounem se setkáváte při setkávání rodičů s dítětem a můžete od něj dostat informace o dítěti.

#### **DO**

Doprovázející organizace pěstounů pomáhá při řešení příběhu odebraného dítěte. Zajišťuje Vám setkávání s dítětem, předává informace o dítěti.

#### **Ústavní péče**

Nemůže-li být dítě umístěno k pěstounům na přechodnou dobu, je možné, že bude umístěno do ústavní péče. Můžete kontaktovat sociálního pracovníka a domluvit si kontakt s dítětem, sociální pracovník Vám předává informace o dítěti.

**Orgán sociálně-právní ochrany dětí (OSPOD) můžete kontaktovat pro další pomoc na místech:**

Městský úřad Blovice, Domažlice, Horažďovice, Horšovský Týn, Klatovy, Kralovice, Nepomuk, Nýřany, Přeštice, Rokycany, Stod, Stříbro, Sušice, Tachov a Magistrát města Plzně.

*Situace Vašeho dítěte je řešena zpravidla v místě jeho trvalého bydliště.*